

# MAGIC LAND THEATRE \_\_\_\_\_ FICHE

## TECHNIQUE

### Deux petites perles

<p>Contact Production Administrateur de tournée</p> <p><b>MAGIC LAND THEATRE Animar asbl</b></p> <p><b>8-14, rue d'Hoogvorst - 1030 Bruxelles</b></p> <p><b>Tel: 02/245.24.53 Réservation : 02/245.50.64</b></p> <p><u><a href="mailto:info@magicland-theatre.com">info@magicland- theatre.com</a></u></p>	<p><b>Distribution</b> <b>Valérie et Sophie D'Hondt</b> <b>Sophie et Valérie D'Hondt</b> <b>Auteur</b> Patrick Chaboud <b>Mise en scène</b> Patrick Chaboud assisté de David Notebaert <b><u>Création lumière</u></b> <u>François Noé</u></p>
<p>Régie Son et Lumière François Noé</p>	<p>Tél. 0475 22 84 09 <u><a href="mailto:francois.no@coditel.net">francois.no@coditel.net</a></u></p>

**ORGANISATION :** - Arrivée en matinée des régisseurs et du matériel décor et technique - Le matériel SON et LUMIERE doit être monté, gélatiné, câblé et le patch vérifié pour 16h00 - La régie SON et LUMIERE doit être en SALLE ou en CABINE CENTRE SALLE et l'une à côté de l'autre.

#### **PERSONNEL DEMANDE :**

A partir de +/- 10 heure en matinée - 2 régisseur de la salle. Déchargement - 1 personnes (optionnel selon l'accès à la salle)

Pendant le montage du spectacle - 2 technicien responsable de l'équipement et de la salle.

Démontage - 2 personnes.

## **SALLES :**

- Elle devra être conforme aux normes de sécurité incendie et sanitaire (Public et artistes) - Prévoir une place de parking pour deux véhicules dont une camionnette à proximité de l'accès au plateau.

## **BALANCE :**

- Il est entendu que le spectacle ne pourra avoir lieu sans un filage préalable. La compagnie devra pouvoir disposer de la scène durant le temps nécessaire pour une bonne exécution de la balance, 2 heures avant le début du spectacle.

**LOGES & CATERING :** - La loge des artistes, suffisamment grande pour recevoir 2 personnes, devra être chauffée et /ou ventilée, aménagée de tables et chaises, prises de courant, miroirs, lavabos, savons, 3 serviettes de bains.

- Les loges seront exclusivement réservées à la compagnie, elles devront fermer à clef, les clefs devront être remises au manager dès l'arrivée de la compagnie.

A prévoir dans les loges ou dans une pièce attenante, au moment de la balance pour 3 personnes : - 3 bouteilles (1,5l) d'eau minérale non gazeuse - 1 litres de jus de fruits (orange, pomme) - Soda divers (Coca, Orangina, etc...) - Café chaud, sucre, infusions, miel - Yaourts - Gâteaux, dessert - Chocolat

## **COULISSES :**

- 1 éclairage de service discret à cour - 1 éclairage de service discret à jardin

## **PLATEAU :**

Voir plan de cage de scène

- Il doit être rigide et uniforme, les éléments le constituant doivent être joint entre eux - Sans tapis de danse et de couleur noire ou foncé de préférence - Les coulisses doivent être totalement dégagées sans pieds gênants la circulation ou le stockage d'accessoires derrière les pendrillons.

•

Dimensions minimum :

•

Plateau

•

Largeur : 6,00

•

Profondeur : 5,00 m

•

### Scène

•

Au cadre de scène : 4,00 m (entre pendrillons !)

•

Profondeur 3,00 m

•

Hauteur 3,60 m Hauteur sous grill 3,60 m minimum Coulisses : à jardin et à cour 1,50 m minimum.  
1 plan de sortie à milieu cour et milieu jardin. 1 plan de sortie à arrière cour et arrière jardin. 1 accès rapide de la scène à la salle par escalier ou par les coulisses.

•

Possibilité de faire le noir total dans la salle, pour réglages lumière.

Les pendrillons à l'italienne indiqués sur le plan de feux sont précis, il ne faut pas de découvertes et les projecteurs doivent être cachés dans la mesure du possible.

### MATERIEL SON

**SALLE DIFFUSION AUDIO** - Diffusion façade correspondant à la dimension de la salle, balcon inclus. - Rappel tous les 15 mètres si nécessaire avec Delay.

**TRAITEMENT** - 2 Equaliseurs 2 X 31 bandes (1 sur la face et l'autre sur retour)

- Une table de mixage avec compresseur-limiteur et réverbération/écho

- Un double CD(Professionnel) avec auto pause.

**PLATEAU : DIFFUSION** - 2 Retours amplifiés (1 jardin / 1 cour)

**MICROS** - 2 Micros lavalier d'annonce public HF (Facultatif peut être fourni par la compagnie)  
**Important téléphoner pour confirmation**

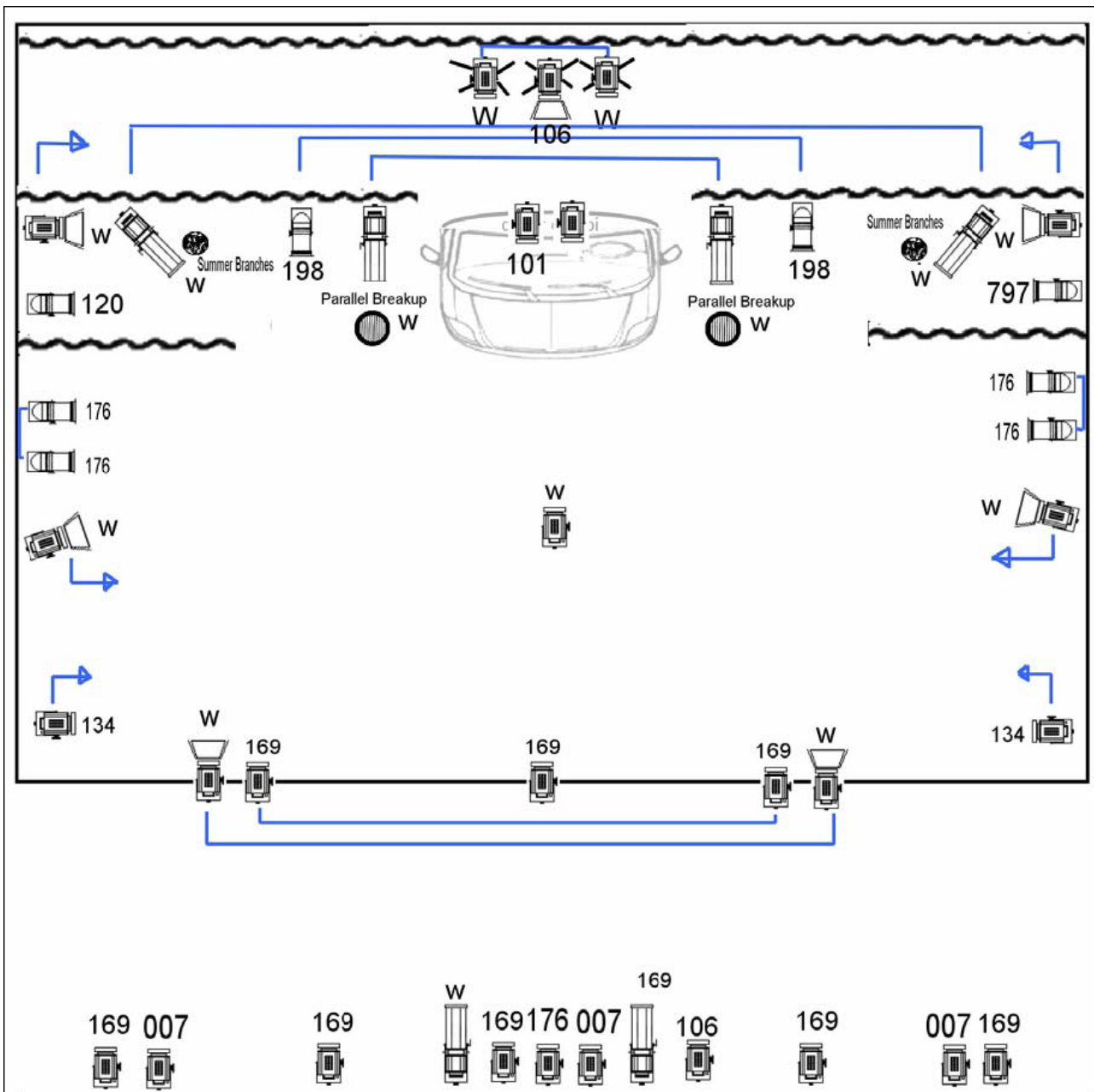
### MATERIEL LUMIERE

Bloc de puissance : 24 x 2 Kw (PW minimum) en **DMX512** (XLR 5 broches) - *Pupitre Lumière automatique (24 voies)*

- 27 x PC 1000 + 7 Volets 4 faces pour PC 1KW - 8 x par 64 : Lampe Cp 61 (220V) Médium - 6  
Découpes 1000W - Une machine a fumée

FILTRES (ref. Lee Filters) : 169-007-176-136-134-120-797-198-101-106

# PLAN DE FEUX



<b>Plan Lumière</b>		Conçu par : Noé francois		
	<b>26 PC 1000w</b>	Nom du fichier :	Date :	Echelle:
	<b>6 x decoupe 1000w 714/614 julia</b>	<b>20 juin 2007</b>		
	<b>8 x PAR 64 /medium</b>	<b>Deux petites perles</b>		
	<b>7 x Volets 4 faces PC 1000w</b>			
	<b>Smoke machine</b>			